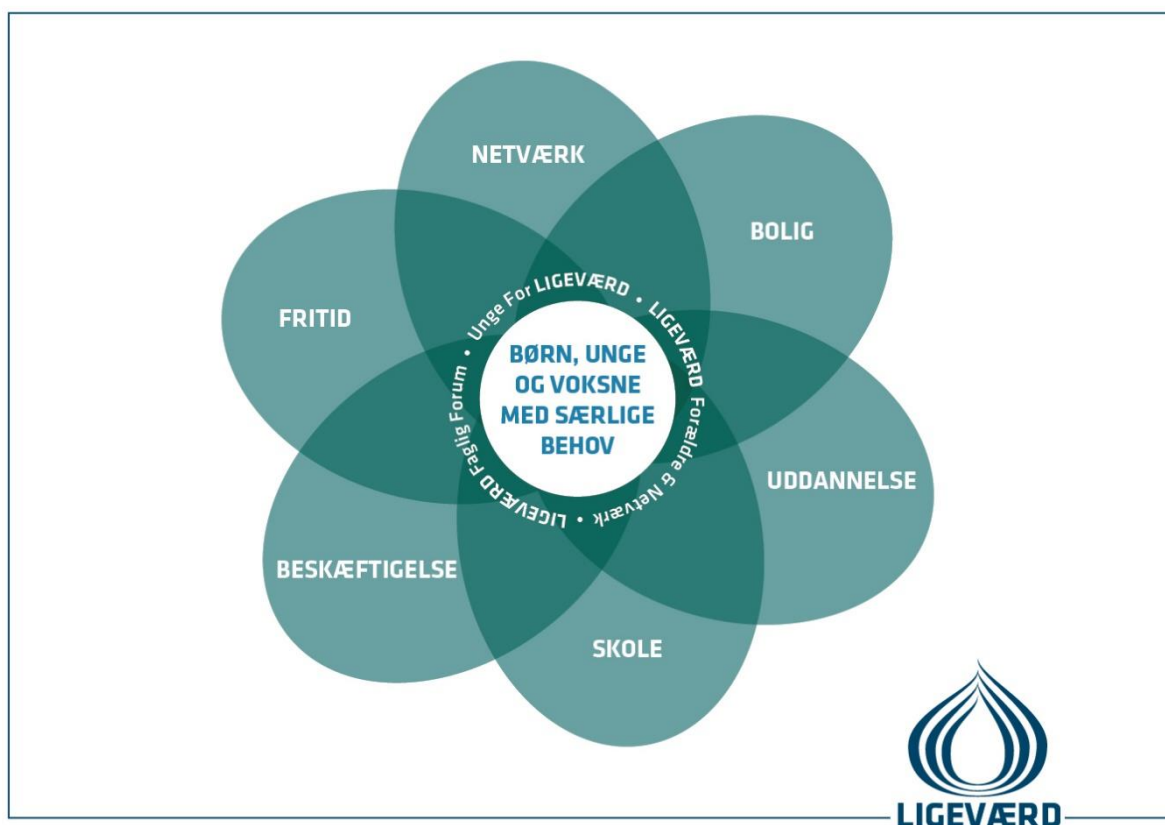


Indholdsfortegnelse

Ligeværd Forældre og Netværk	2
Ligeværd Forældre og Netværk arbejder for:.....	3
Hvad er en lokalforening?	3
Ligeværdss sekretariatet	4
Mød din regionskonsulent – de kan hjælpe jer ude lokalt	5
Regionskonsulent i region Sjælland – Mogens Mathiesen	5
Regionskonsulent i region midt - Kirsten Fabian	6
Regionskonsulent i region Nord - Karen Marie Spanner	6
Regionskonsulent i region Syd – Gitte Beier	6
Hvordan opretter man en lokalforening?	8
Formålet med foreningen	8
Orienteringsmøde	8
Afhold stiftende generalforsamling	9
Vedtægter	10
Bestyrelsens funktion.....	13
Forretningsorden	13
Økonomi.....	14
§ 18 midler	15
Bilagsoversigt	17

Ligeværd Forældre og Netværk

Ligeværd Forældre og Netværk, stiftet i 1969, henvender sig til alle – forældre, familiemedlemmer, professionelle og andre med interesse for foreningens formål: *”At fremme ligeværdigheden i alle livets forhold for medborgere med særlige behov, begrundet i boglige, indlærings- og funktionsmæssige vanskeligheder. Foreningen arbejder for, at samfundet rummer ligeværdige muligheder for den enkelte”*. Ligeværd Forældre og Netværks fokus er opbygning og udvikling af det lokale, og ikke mindst lokale borgeres engagement. Vi er organiseret i lokalforeninger, som har frie hænder til at vælge forskellige veje frem mod ligeværd for mennesker med særlige behov.



Ligeværd ønsker at opnå, at samfundet bliver mere inkluderende for børn, unge og voksne med særlige behov. Borgere med særlige behov skal ligestilles med andre på områderne: uddannelse, arbejdsmarkedet, fritid og bolig. Dette gør vi ved at udvikle almen dannelse på grundlag af en

helhedsorienteret indsats, så den enkelte får mulighed for at høre til i den fælles offentlighed og blive så selvhjulpen som muligt.

Ligeværd Forældre og Netværk tilbyder rådgivning til foreningens medlemmer, støtter UFL og arbejder blandt andet på at skaffe sig lokalpolitisk indflydelse gennem repræsentation i de lokale handicapråd.

Ligeværd Forældre og Netværk arbejder for:

- At øge forståelsen for børn, unge og voksne med boglige, indlærings- og funktionsmæssige vanskeligheder
- At sikre lige muligheder for og valgfrihed i forhold til uddannelse, beskæftigelse og fritidsaktiviteter for borgere med særlige behov
- At den uddannelse, beskæftigelse og de fritidsmuligheder, der bliver tilbudt borgere med særlige behov, er tilpasset deres forudsætninger
- At borgere med særlige behov oplever kontinuitet og tryghed i kontakten med det socialfaglige system
- At sikre gennemsigtighed i og sammenhæng mellem de forskellige hjælpesystemer

Ligeværd Forældre og Netværk har 4 regionskonsulenter som, delvist på frivillig basis, dækker hhv. region Nord, region Midtjylland, region Syd og region Sjælland.

Hvad er en lokalforening?

LFN har 19 lokalforeninger fordelt over hele landet. Lokalforeninger som alle er sammen om det at skabe bedre forhold for unge med særlige behov, men på hver deres måde. En lokalforening er typisk en forening af forældre til unge med særlige behov, aktive skolefolk og UU-folk.

Nogle foreninger er drevet af det politiske arbejde, andre virker som støttegruppe for den lokale Unge for Ligeværd (UFL). Nogle har lokale bisidderkorps. Mens andre endnu laver netværker for forældre, der har fået et barn med særlige behov.

Du kan læse mere om mulige aktiviteter i lokalforeningen i hæftet: Ligeværds inspirationskatalog.

Ligeværds sekretariatet

Ligeværd Forældre og Netværk er en del af Foreningsfællesskabet Ligeværd (Ligeværd). Ligeværd er et fællesskab bestående af 3 organisationer (Ligeværd Forældre og Netværk (LFN), Unge for Ligeværd (UFL) og Ligeværd Fagligt Forum (LFF), der på hver deres måde, arbejder for at skabe bedre uddannelses-, beskæftigelses-, bolig- og sociale vilkår for mennesker med særlige behov. Ligeværd arbejder tæt sammen med andre organisationer på området, forskere og virksomheder for at forbedre forholdene. Ligeværds arbejde består både i at tale sagen for mennesker med særlige behov og påpege urimeligheder, men også i professionelt at forsøge at finde nye løsninger på udfordringerne, både selvstændigt og i et samarbejde med andre foreninger og kommuner.

Ligeværds sekretariat er placeret i Risskov. Her kan du altid søge råd og vejledning hos en af Ligeværds ansatte.

KONTAKT

Foreningsfællesskabet Ligeværd

Vejlbjergvej 8a

8240 Risskov

Telefon: 86 20 85 70

Email: ligevaerd@ligevaerd.dk

CVR: 31 37 98 22

www.ligevaerd.dk

Mød din regionskonsulent – de kan hjælpe jer ude lokalt

Ud over konsulentbistand fra Ligeværds sekretariat er der ansat 4 regionskonsulenter i Ligeværd forældre og netværk. Regionskonsulenterne har til formål at styrke udviklingen af Ligeværd Forældre og Netværks eksisterende og nye lokalforeninger.

Regionskonsulenterne:

- Laver opsøgende arbejde med henblik på medlemstilvækst
- Laver opsøgende arbejde, information og vejledning i forbindelse med opstart af nye lokalforeninger i samarbejde med landskonsulenten.
- Støtter udviklingen af lokale netværk mellem skoler, uddannelsessteder, Lokalforeninger, UFL-klubber, kommuner mv.

Regionskonsulent i region Sjælland – Mogens Mathiesen

Mogens Mathiesen er folkepensionist og næstformand i Ligeværd Forældre og Netværk og formand for Ligeværd Storkøbenhavn, som også er aktiv med to UFL klubber.

Mogens Mathiesen er uddannet pædagog og tidligere formand for BUPL Afd. 5; herefter politisk valgt sekretær.

”Jeg har en datter, som er sent udviklet. På Østergård Efterskole så jeg bladet Ligeværd og meldte mig ind. Uden Ligeværds hjælp og støtte havde det været svært at sikre min datter til at nå der, hvor hun er i dag med pension, egen lejlighed og job i børnehave”.

”Jeg fungerer som bisidder og rådgiver pr. telefon. Det er min klare fornemmelse, at det er til stor støtte for forældre og børn/unge. Jeg tager ud på skoler og fortæller om Ligeværd og UFL. Jeg arbejder for nye afdelinger og klubber, holder møder og støtter Ligeværds afdelinger på Sjælland”.

Mail: mogens@ligevaerd.dk

Telefon: [24213475](tel:24213475)

Regionskonsulent i region midt - Kirsten Fabian

Kirsten Fabian er tidligere speciallærer og kurator i Viborg Kommune. Kirsten var medstifter og i 17 år leder af et af Ligeværds Uddannelsessteder "Havredal gl. Skole" - nu "Havredal Praktiske Uddannelser".

Kirsten Fabian har været medlem af Lokalforening Ligeværd Viborg de sidste 24 år, hvor hun har været næstformand i de fleste.

"Både målgruppens børn, unge og forældre er pressede i dag. Udfordringerne kommer i forskellige livsfasen, hvor det kan være svært at stå alene. Det drejer sig om at gøre opmærksom på muligheder for støtte og netværk i Ligeværd for forældre og for klubber og aktiviteter for de unge", fortæller Kirsten Fabian.

"Personligt har jeg altid hentet god energi i tanken om at være del af et fællesskab, hvor vi alle arbejder på en fælles sag på mange fronter".

Mail: kirsten@ligevaerd.dk

Telefon: [20490025](tel:20490025)

Regionskonsulent i region Nord - Karen Marie Spanner

Jeg er ansat på Try Efterskole ved Dronninglund, hvor er jeg vejleder og har ansvar for udslusning af skolens unge. Try Efterskoles unge ligger i gråzonen mellem ordinær uddannelse - FGU og STU. Desuden underviser jeg i dansk på Fp9-niveau, det har jeg gjort i mange år. Jeg er optaget af, at få så stor en del af vores unge til at lykkes med at få troen på, at de kan lære.

I konsulent- regi har det været fokus på UFL lokalt i Aalborg det seneste års tid, heldigvis er det lykkedes at finde nye lokaler til klubben. Desuden har der i lokalforeningen været fokus på samarbejde med forskellige aktører - Ligeværd Vendsyssel, BHOV, Frivilligehuset m.fl.

Mail: karenmarie@ligevaerd.dk

Telefon: [24296013](tel:24296013)

Regionskonsulent i region Syd – Gitte Beier

Jeg er uddannet socialpædagog og har de sidste 32 år, sammen med min mand Kim, været familieplejer. Vi har i gennemsnit haft fire børn og unge boende og iblandt dem har der været flere med særlige behov. På den måde fik jeg kendskab til Ligeværd. Jeg er uddannet bisidder og har været bisidder for unge i hele Sønderjylland. Jeg er bosiddende i Sønderborg Kommune, hvor jeg har været med til at etablere et børneunivers og et stort ungecenter, hvor man gør en stor indsats for unge med særlige behov. Jeg har været med til at etablere en stor specialklub i Sønderborg, hvor der kommer rigtig mange unge.

Min holdning er at alle skal være en del af samfundet og alle skal føle sig som værdige medspillere på hver vores måde og med de muligheder vi har. Dette vil jeg gerne kæmpe for.

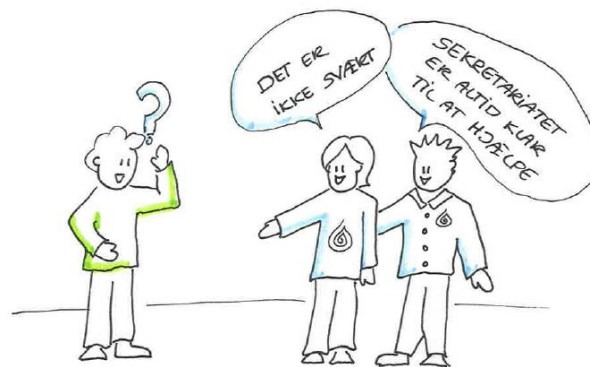
Mail: gitte@ligevaerd.dk

Telefon: 23701350

Hvordan opretter man en lokalforening?

Overvejer I at starte en lokalforening, bliver I ved at følge nedenstående punkter hjulpet godt på vej. Det er ikke så svært som det lyder, og det skal kun gøres en gang. Hvis I har spørgsmål undervejs, er I altid meget velkommen til at kontakte sekretariatet, så hjælper vi gerne gennem telefonen eller kommer ud til jer.

Formålet med foreningen



Hvis I som stiftende medlemmer er helt skarpe på foreningens formål og virke, bliver det nemmere for jer at finde flere, som ønsker at være med. Lige meget hvor stor en gruppe I er til at begynde med, er det derfor afgørende at overveje den konkrete lokalforenings formål og fokus. De fleste medlemmer vil ønske et fællesskab, hvor de, sammen med andre, kan dele deres situation og deres erfaringer ift. børn, unge og voksne med særlige behov.

Orienteringsmøde

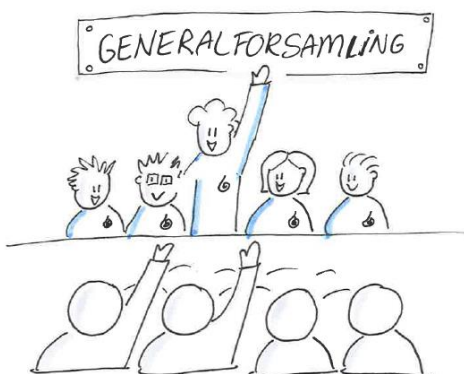


Inden I laver den stiftende generalforsamling, kan det være en god idé at holde et åbent orienteringsmøde for at:

- Skabe større opmærksomhed om den kommende lokalforening
- Få flere mulige medlemmer med i foreningens opstart
- Eventuelt få nye input til foreningens formål

Et orienteringsmøde kan evt. holdes i det lokale forsamlingshus, frivillighus eller på en skole eller et uddannelsessted.

Afhold stiftende generalforsamling



Først og fremmest indkaldes alle, der kan have interesse i at deltage i Lokalforeningens virke, til den stiftende generalforsamling. Dette kan blandt andet ske gennem de sociale medier, pressemeddelelser og ved at kontakte alle Ligeværds medlemmer i området (man kan få tilsendt en oversigt over medlemmerne fra Ligeværds sekretariat). Der er ikke noget fast minimum i forhold til hvor mange dages varsel, der skal til for indkaldelsen. Man bør dog overveje, at alle interesserede skal have mulighed for at deltage. Derfor kan det være en fordel at varsle generalforsamlingen i god tid.

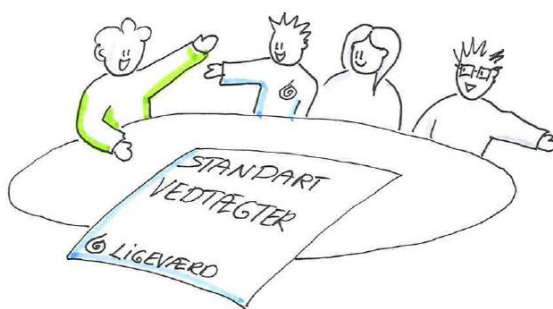
Det er optimalt, at dagsordenen, samt udkastet til vedtægterne sendes ud på forhånd, så de potentielle medlemmer har mulighed for at danne sig et overblik over foreningen, samt læse vedtægterne igennem i god tid. I de vedhæftede standardvedtægter er der et udkast til en dagsorden, som I kan tage udgangspunkt i.

Til den stiftende generalforsamling skal ordet styres af en valgt dirigent, så alle har mulighed for at komme til orde og blive hørt. Desuden skal der tages referat af en referent, der vælges i begyndelsen af mødet, så I dokumenterer, hvem der er til stede, hvilke beslutninger der træffes, samt hvem der vælges til bestyrelsen og som revisor. Referatet skal afslutningsvist underskrives af både dirigent og referent. Dette første referat bliver foreningens dåbsattest.

Efter den stiftende generalforsamling skal bestyrelsen konstitueres på det første bestyrelsesmøde. Her fordeles posterne internt, så det er klart, hvem der er formand, næstformand, kasserer mm.

Det konstituerende bestyrelsesmøde kan evt. holdes i forlængelse af den stiftende generalforsamling. Konstitueringen har bl.a. betydning for banken, da typisk kasser og/eller formanden skal have adgang til foreningens bankkonto.

Vedtægter



Inden den stiftende generalforsamling skal den nye lokalforenings vedtægter skrives. Formålet med vedtægterne er at tydeliggøre lokalforeningens fælles spilleregler og formål.

Ligeværd Forældre og Netværk har udarbejdet nogle standardvedtægter, som en kommende lokalforening kan lade sig inspirere af (se bilaget bagerst i mappen). Den enkelte lokalforenings vedtægter må ikke stride mod Landsforeningens vedtægter. Er I i tvivl om dette, kontakt da endelig sekretariatet.

Følgende guide kan bruges som et udgangspunkt for, hvad der bestemmes i vedtægterne:

1. Lokalforeningens formål

- Hvad vil netop denne lokalforening arbejde for?

- Der kan være mange ting som man gerne vil have med på listen, og det skal der også være plads til.
- Samtidig er det dog også bedst, hvis man kan blive enig om en "lyn-liste" som i et par sætninger opsummerer hovedformålet. Det gør det nemmere for foreningens medlemmer at bevare fokus. Det gør det også tydeligere for andre, hvad foreningen arbejder med/for.

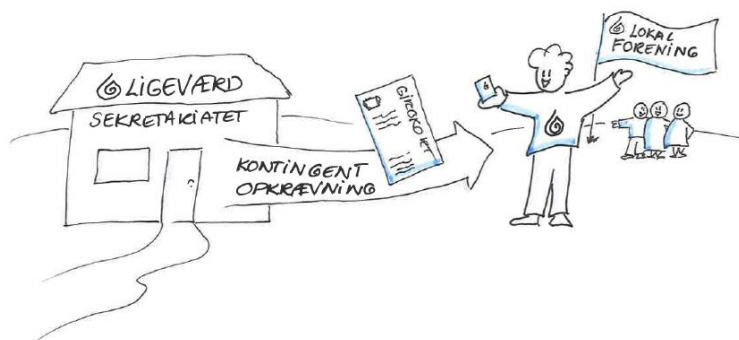
2. Hjemsted

- Hvor hører lokalforeningen hjemme?
- Den enkelte lokalforening tager navn af den by den ligger placeret i. Eksempelvis Ligeværd Randers.
- Hvor stort et område dækker den? (en bestemt by, kommune, region e.l. ?)

3. Medlemmer

- Hvem kan blive medlem af foreningen. Det er ofte forældre, pårørende og fagfolk, der er medlem af en Ligeværd lokalforening. - Men også sympatisører generelt er jo hjertelig velkomne.

4. Kontingent



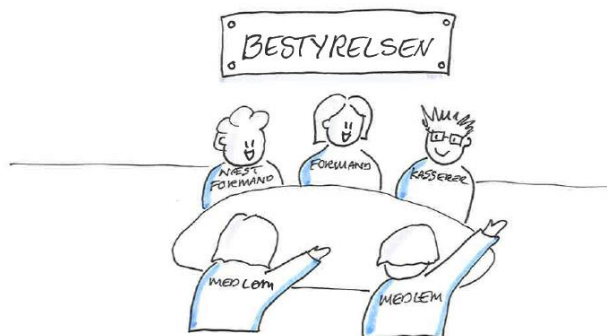
- Kontingent fastsættes på Landsforeningens årlige generalforsamling. Pr. 01.01.2020 koster det 300 kr. om året for et personligt medlemskab og 500 kr. for et familiemedlemskab. Kontingentet opkræves af Ligeværds sekretariat. Halvdelen af kontingentet tilbagebetales til den enkelte lokalforening.

En nyoprettet lokalforening har mulighed for at søge Landsforeningen om op til 5.000 kr. til lokale aktiviteter. Ligesom lokalforeningen generelt kan søge Landsforeningen om støtte til lokale aktiviteter.

5. Generalforsamling

- Hvornår holder lokalforeningen ordinær generalforsamling?
- Hvad er tidsfristen for indkaldelse til en generalforsamling?
- Hvem kan stemme?
- Hvordan ser dagsordenen som udgangspunktet ud?
- Hvad er reglerne i forbindelse med en ekstraordinær generalforsamling?

6. Foreningens bestyrelse



- Der skal sidde mindst to personer i bestyrelsen. En formand og en kasserer.
- Det anbefales at være 6 medlemmer. Flere af vores lokalforeninger har også voksne med særlige behov med i deres bestyrelse. - Ligeværd er en forening der ikke bare arbejder **for** men også **sammen med** børn, unge og voksne med særlige behov.

7. Økonomi.

- Foreningen udarbejder et årligt regnskab som bliver gennemgået af kassereren ved foreningens årlige generalforsamling.

- Regnskabet indsendes sammen med referat fra generalforsamlingen til Landsforeningens socialt faglige konsulent, Julie Fabian, på mail julie@ligevaerd.dk. – Denne handling er udløsende for sekretariatets udbetaling af den halve medlemskontingent tilbage til lokalforeningen.

Det er altid jeres opgave som bestyrelse at sikre, at de aktiviteter, foreningen kaster sig over, ikke er i strid med vedtægterne. Omvendt kan udviklingen i enten foreningen eller det omgivende samfund gøre bestemmelser i vedtægterne uaktuelle eller forhindre en sund udvikling. Hvis det er tilfældet, må I tage initiativ til at udarbejde ændringsforslag til vedtægterne på den kommende generalforsamling.

(Ligeværd Forældre og Netværks standardvedtægter kan findes i bilagsoversigten)

Bestyrelsens funktion

Som bestyrelse er I valgt af generalforsamlingen til at lede foreningen året igennem, og I skal derfor være loyal mod de beslutninger, generalforsamlingen traf. Disse beslutninger kan være mere eller mindre klare, men I må loyalt forvalte generalforsamlingens intentioner. Hvis I er i tvivl om hvilken retning, I skal gå, kan dette afklares ved en konkret behandling på den næste generalforsamling.

Ud over at forvalte generalforsamlingens intentioner er det naturligvis jeres opgave at beskrive de fremadrettede mål for foreningen, så de kan blive behandlet på kommende generalforsamlinger. Nogle bestyrelser bruger al deres energi på daglig drift, og får sjældent lejlighed til at diskutere hvordan foreningens fremtid skal se ud. Enhver udefra kommende påvirkning vil derfor komme bag på dem, og kræfterne samles om at klare akut opståede situationer. En sådan forening vil let stagnere og give anledning til frustration blandt medlemmerne. I bør derfor dele jeres ressourcer mellem den daglige drift og det fremadrettede. Det kan i den forbindelse være en god ide at uddelegere opgaver til udvalg, enkelte personer eller lignende og på den måde samle flere ressourcer om bestyrelsen.

Forretningsorden

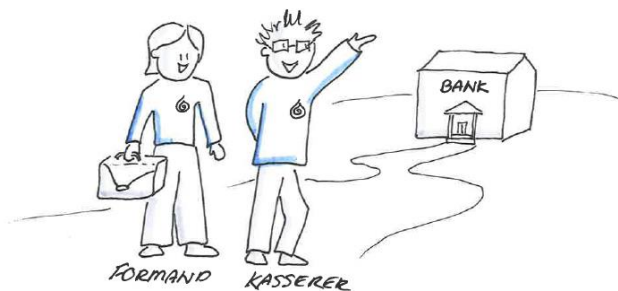
En god ramme om en bestyrelses opgaver er en forretningsorden. Forretningsordenen er de "spilleregler", I arbejder efter i bestyrelsen. I bestemmer selv, hvad jeres forretningsorden skal omfatte, men det kan være nyttigt at overveje følgende:

- Frister for indkaldelse til møder
- Krav til dagsordens udformning
- Regler for beslutningsdygtighed (hvor mange skal der være til stede?)
- Afstemningsregler
- Opgavefordeling
- Nedsættelse af (stående/ad hoc) udvalg
- Habilitetsregler (dvs. hvilke rettigheder man har i forhold til at træffe beslutninger)
- Optagelse, udsendelse og godkendelse af referat
- Eventuel tavshedspligt
- Økonomiopfølgning

Økonomi

Som bestyrelse er I naturligvis ansvarlige for foreningens økonomi. Det er kassereren, der løbende overvåger økonomien, udfærdiger regnskab og kommer med forslag til budget. Både regnskab og budget er den samlede bestyrelses ansvar, selv om kassereren udarbejder det. Bed løbende om oversigter fra kassereren.

I forbindelse med økonomien må I påse, at foreningens indtægter og udgifter er i balance, herunder om foreningen er likvid, det vil sige, at I til hver tid har mulighed for at betale jeres gæld. Hvis foreningen har besluttet at arbejde med særlige projekter, kan der være behov for at skaffe midler til disse. Fundraising kan være en af bestyrelsens mange opgaver. Det kan være en opgave, som I uddelegerer til et særligt udvalg.



Når I har oprettet en lokalforening under Ligeværd Forældre og Netværk, er der nogle enkelte ting, som er vigtige at få på plads i forhold til økonomien.

Godt at få på plads:

- Opret konto i banken
- Få et CVR nummer (det skal man have for at kunne søge lokale §18 midler)
- Folder og tekst til hjemmesiden

Hjælp fra sekretariatet og regionskonsulenten:

- Vejledning i forbindelse med oprettelse af konto, CVR nr., fundraising mv.
- Inspiration og støtte til aktiviteter og arrangementer
- Oplysningsmateriale, indmeldelsesblanketter mv.

Vi ønsker af jer:

- Kontaktoplysninger på medlemmer af bestyrelsen (konsulent)
- Kontaktoplysninger på nye medlemmer (bogholderi)
- Referater og regnskab fra generalforsamlinger, samt relevante dokumenter i det omfang foreningen har mulighed for at udarbejde disse; såsom referater fra bestyrelsesmøder, fondsansøgninger, pressemeddelelser mv.

§ 18 midler

Frivillige sociale organisationer og foreninger kan søge om § 18 midler til den del af den frivillige sociale aktivitet, hvor den frivillige indsats er den afgørende. § 18 sigter hovedsageligt mod at

fremme samarbejde med og støtte til lokale frivillige sociale organisationer, lokale afdelinger af landsorganisationer, samt andre frivillige initiativer af mindre formaliseret art. Derudover kan organisationer, der er i opstartsfasen, søge kommunen om § 18-støtte.

Bilagsoversigt

Bilag 1. Ligeværd Forældre og Netværks standardvedtægter