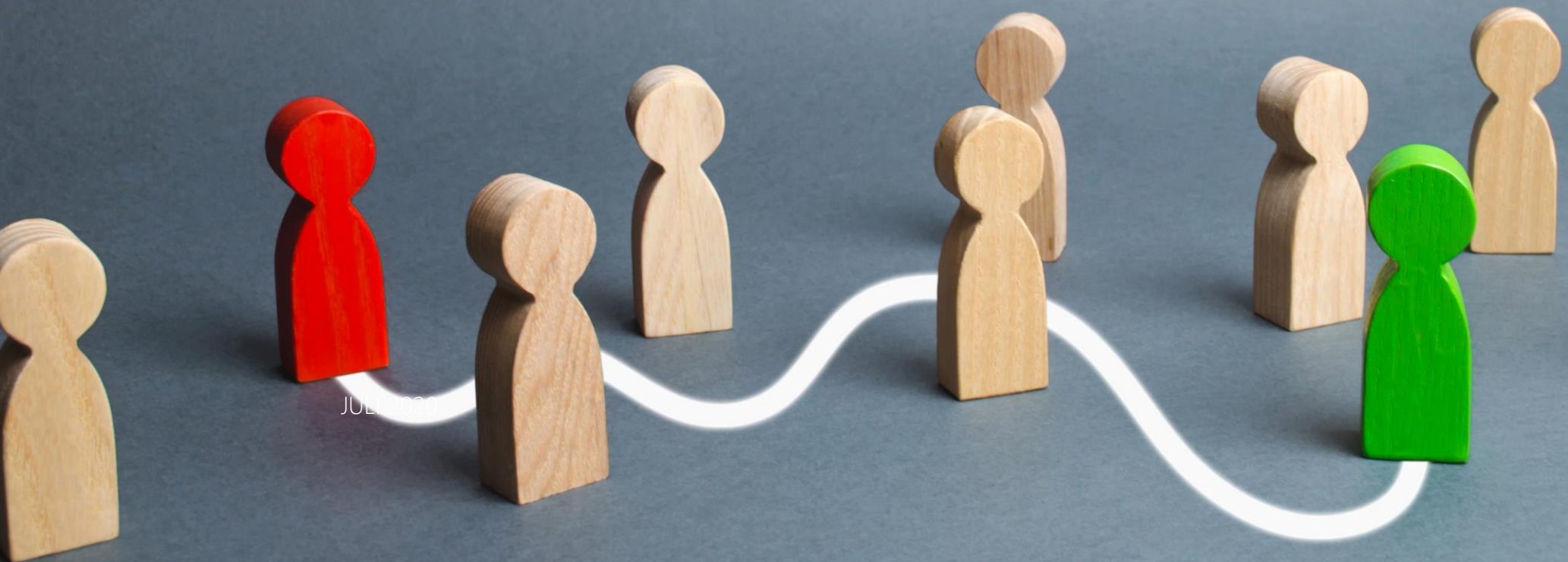


# Arbejdsmarkedstilknytning efter STU- forløb



# Indledning

## Baggrund og formål

---

Denne analyse belyser personers arbejdsmarkedstilknytning efter, de har fuldført en særlig tilrettelagt ungdomsuddannelse (STU).

Analysen opgør arbejdsmarkedstilknytningen for personer, der har fuldført et STU-forløb, ugen efter, de har fuldført forløbet, og hhv. 6, 12, 24 og 48 måneder efter forløbet er fuldført. Ved at se arbejdsmarkedstilknytningen på forskellige tidspunkter efter STU-forløbet er fuldført, er det blandt andet muligt at belyse, om og i hvor høj grad personerne fastholder deres arbejdsmarkedstilknytning.

Analysen omfatter personer, der har fuldført et STU-forløb i perioden 2012-2018. I de fleste opgørelser ser vi separat på de enkelte STU-årgange; det vil sige de forskellige år, hvor STU-forløbene er fuldførte. Hermed kan vi blandt andet se på, om der er forskel på de forskellige årganges arbejdsmarkedstilknytning. Eventuelle forskelle kan skyldes ændringer i kommunernes praksis, STU-tilbud eller i lovgivning og nationale rammevilkår, men det kan også skyldes ændringer på arbejdsmarkedet, fx vil efterspørgslen efter arbejdskraft være større i perioder med højkonjunktur.

Viden fra analysen er relevant for arbejdet med at støtte unge, der fuldfører STU-forløb, i at opnå og fastholde tilknytning til arbejdsmarkedet.

Analysen er udarbejdet af Højbjerg Brauer Schultz på vegne af Foreningsfællesskabet Ligeværd.

En lignende analyse er tidligere blevet udført af Analyze! for Foreningsfællesskabet Ligeværd. Der er et par mindre forskelle i datagrundlag og metode mellem nærværende og den tidligere analyse. Disse forskelle er beskrevet i bilag 2.

## Kort om data og metode

---

Analysen er lavet på baggrund af data fra Danmarks Statistiks komprimerede elevregister (KOTRE) kombineret med data fra DREAM-registeret. Højbjerg Brauer Schultz er forskergodkendt hos Danmarks Statistik og har dermed kunnet arbejde med mikrodata på individniveau.

DREAM-registeret opgør personers primære arbejdsmarkedstilknytning i en given uge. Dermed er arbejdsmarkedstilknytning opgjort som den primære tilknytning i ugen på statustidspunktet. I analysen har vi opdelt arbejdsmarkedstilknytningen i forskellige kategorier. Kategorierne er nærmere defineret i bilag 2.

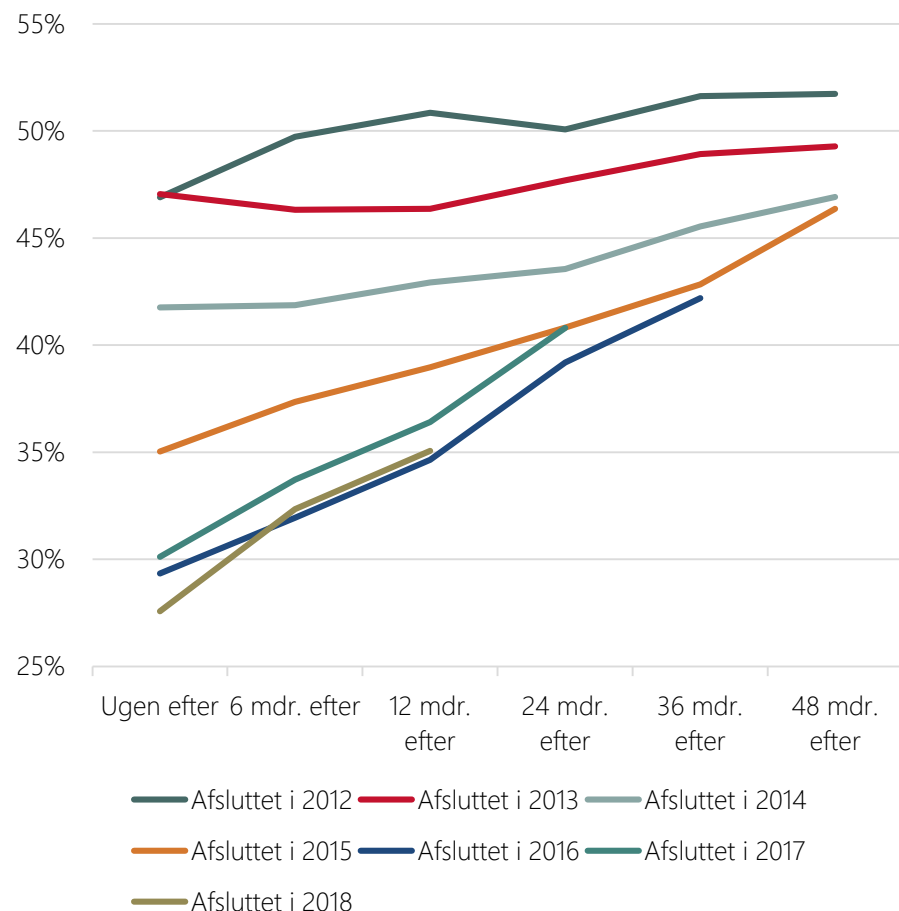
Analysen ser særligt på udviklingen i følgende tilstande:

- Andel, der er på førtidspension efter fuldført STU
- Andel, der er i ressourceforløb efter fuldført STU
- Andel, der er i arbejde eller uddannelse efter fuldført STU
- Andel, der fastholdes i arbejde eller uddannelse efter fuldført STU

I bilag 1 fremgår tabeller med mere detaljerede kategorier for arbejdsmarkedstilknytningen for personer, der har fuldført et STU-forløb. For at sikre, at vi overholder Danmarks Statistiks anonymiseringskrav, er enkelte celler opgjort som intervaller. Det er nærmere beskrevet i bilag 2.

# Andel på førtidspension

Figur 1: Andel på førtidspension efter fuldført STU-forløb



Kilde: Egne beregninger på baggrund af DREAM og KOTRE.

Færre er på førtidspension efter afsluttet STU-forløb

I januar 2013 trådte reformen for førtidspension i kraft. Den havde til mål at flest muligt skal i arbejde og forsørge sig selv. I den sammenhæng blev ressourceforløb indført til personer, der er i risiko for at komme på førtidspension. Reformen har gjort det sværere at få tilkendt førtidspension end hidtil. Derfor vil der, alt andet lige, være flere personer, der er på førtidspension efter afsluttet STU-forløb i 2012 sammenlignet med de andre år.

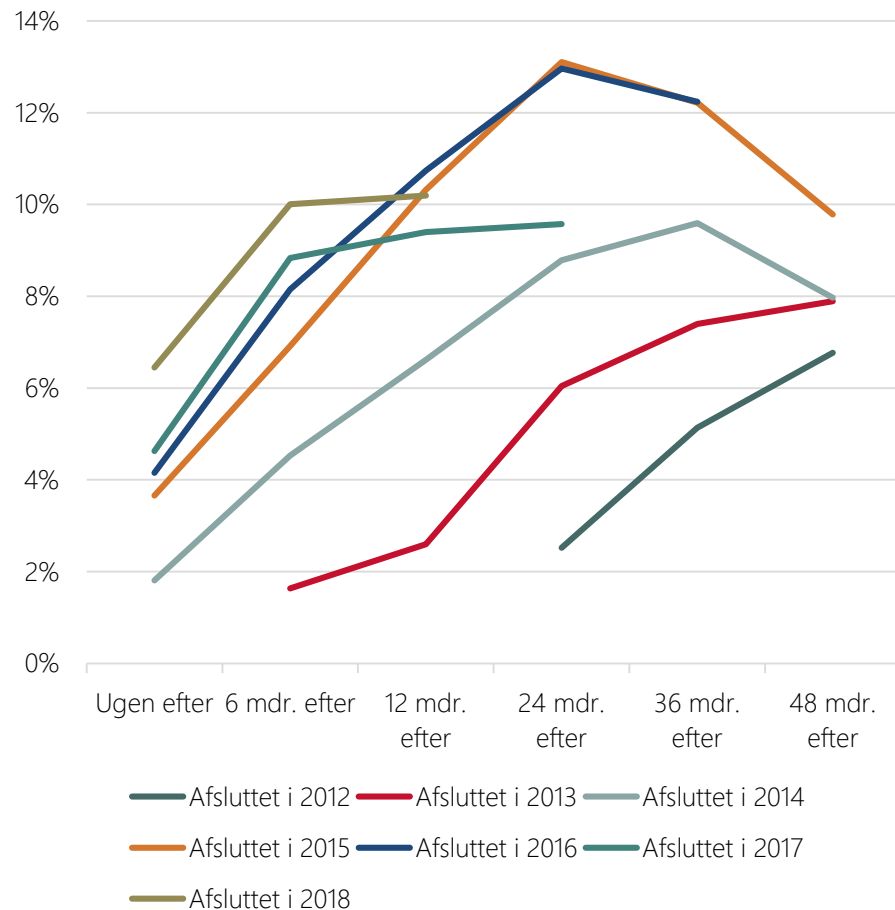
For de tidligere årgange (2012 og 2013), var 47 % af dem, der fuldførte et STU-forløb på førtidspension ugen efter. Over halvdelen (52 %) var på førtidspension 48 måneder efter endt forløb.

De seneste årgange var i lavere grad på førtidspension umiddelbart efter, de fuldførte et STU-forløb. Kun 28 % af de personer, der fuldførte et STU-forløb i 2018, var på førtidspension ugen efter fuldført forløb.

Der er en tendens til, at forskellen mellem årgangene bliver mindre med tiden.

# Andel i ressourceforløb

Figur 2: Andel i ressourceforløb efter fuldført STU-forløb



Kilde: Egne beregninger på baggrund af DREAM og KOTRE

## De seneste årgange kommer oftere i ressourceforløb

Ressourceforløb blev først en mulighed fra 1. januar 2013, hvilket forklarer, hvorfor ingen fra årgang 2012 fik ressourceforløb ved de tre første nedslagstidspunkter.

I de tidlige årgange (2012 og 2013) blev der i lav grad benyttet ressourceforløb, og det anvendes først i betydelig grad efter 24 måneder.

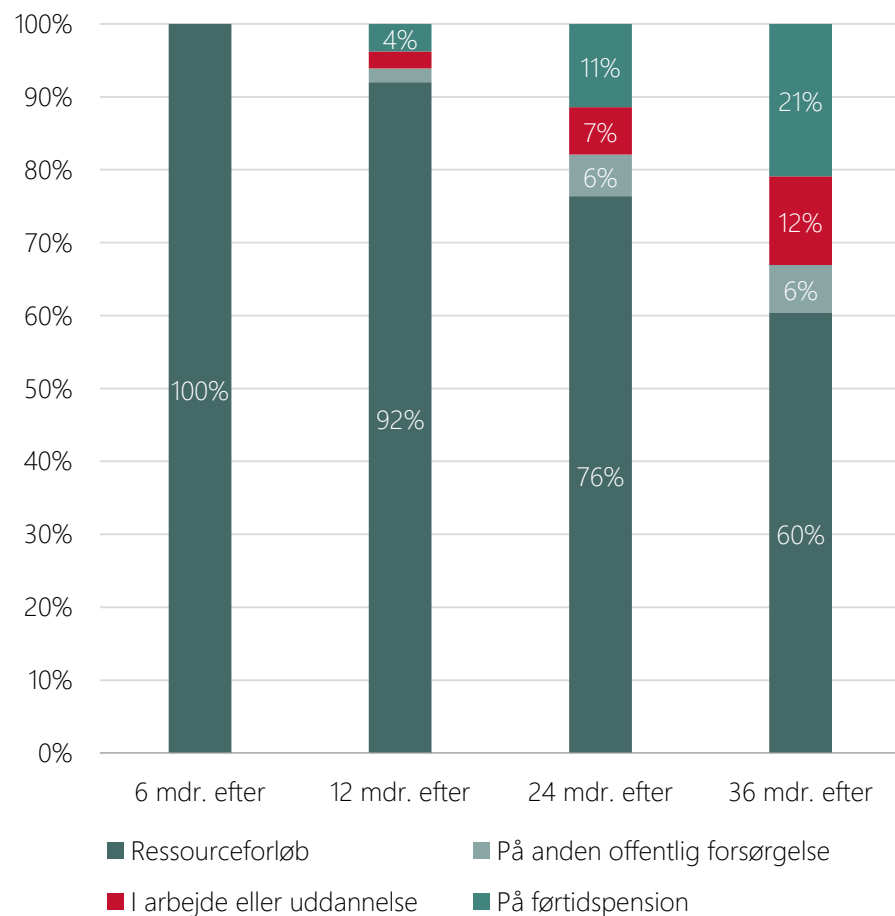
I de senere årgange benyttes ressourceforløb i betydeligt højere grad allerede ugen efter, STU-forløbet er fuldført (6 % i 2018).

Der er en tendens til, at brugen af ressourceforløb (især i årgangene 2014-2016) falder efter 24-36 måneder.

I de seneste årgange (2017 og 2018) flader brugen af ressourceforløb ud tidligt i forhold til de tidligere årgange.

# Fastholdelse i ressourceforløb

Figur 3: Forsørgelsesgrundlag 12, 24 og 36 måneder efter fuldført STU-forløb for de, der seks måneder efter fuldført STU-forløb var i ressourceforløb



Kilde: Egne beregninger på baggrund af DREAM og KOTRE

En større andel fastholdes i ressourceforløb i op mod 30 måneder efter

Figuren viser de personer fra alle årgange, der efter 6 måneder var i ressourceforløb (100 %), og hvad deres arbejdsmarkedstilknytning er hhv. 12, 24 og 36 måneder efter afsluttet STU-forløb.

Efter 36 måneder er 60% af personerne stadig i ressourceforløb.

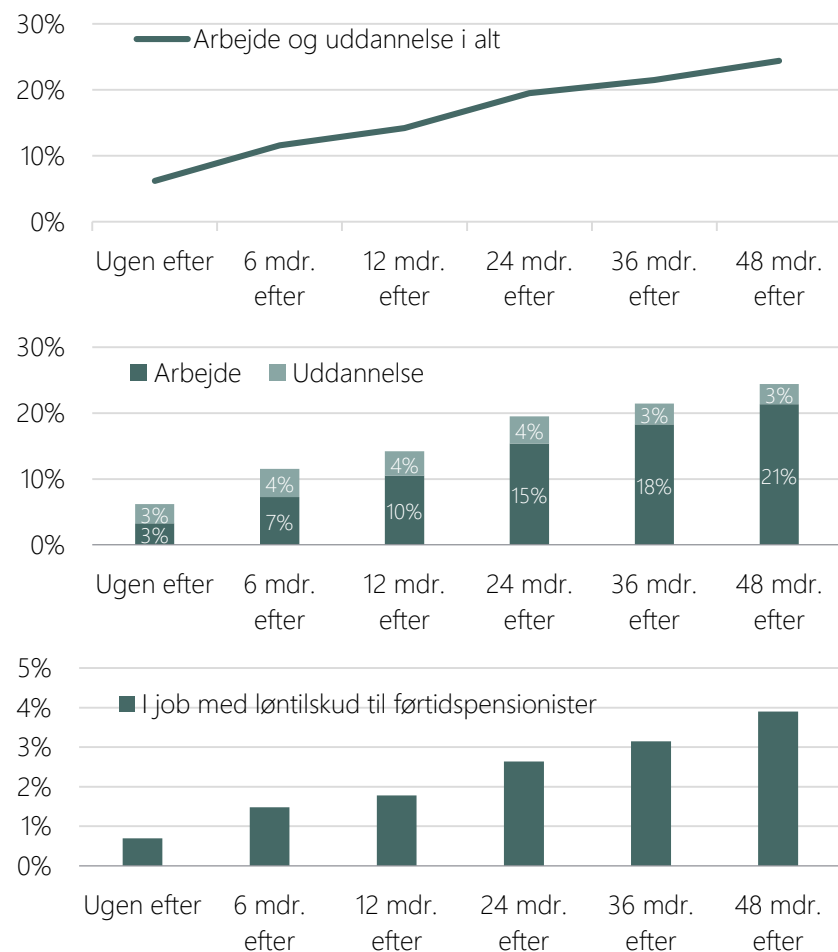
De personer, der afgår fra ressourceforløb, går hovedsageligt på førtidspension, men i nogen grad også i arbejde eller uddannelse eller anden offentlig forsørgelse.

Pointen med at indføre ressourceforløbet i 2013 var at få personer i arbejde, der ellers ville ende på førtidspension. Det lykkes i dette tilfælde at få 12% af personerne i arbejde eller uddannelse i løbet af 36 måneder. Vel at mærke personer, der typisk ville have fået tilkendt førtidspension før reformen.

Bemærk at personer, der har fuldført STU-forløbet i 2018, ikke indgår i statistikken 24 og 36 måneder efter, og personer, der har fuldført forløbet i 2017, ikke indgår i statistikken 36 måneder efter, da vi ikke har data for disse tidspunkter.

# Andel i arbejde eller uddannelse

Figur 4: Andel i arbejde eller uddannelse efter fuldført STU-forløb



Kilde: Egne beregninger på baggrund af DREAM og KOTRE

## Med tiden kommer flere i arbejde eller uddannelse

Figuren viser, hvor stor en andel af dem, der har fuldført et STU-forløb, som efterfølgende kommer i arbejde eller uddannelse.

Andelene er beregnet på tværs af årgangene 2012-2018. Årgang 2018 tæller ikke med i 24, 36 og 48 måneder efter, årgang 2017 tæller ikke med i 36 og 48 måneder efter, og årgang 2016 tæller ikke med i 48 måneder efter, da vi ikke har data for disse tidspunkter.

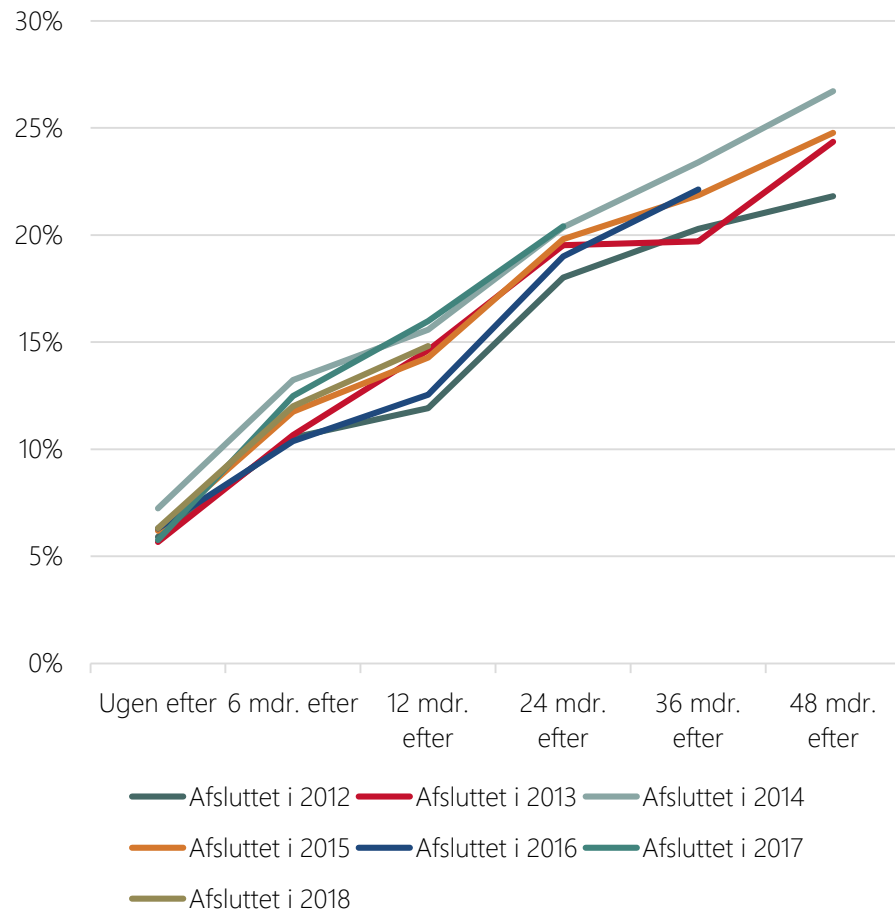
I den øverste del af figuren ses, at 6 % er i arbejde eller uddannelse ugen efter. Denne andel stiger gradvist over tid, og efter 48 måneder er 24 % af gruppen i arbejde eller uddannelse.

I den midterste del af figuren har vi opdelt udviklingen i hhv. arbejde og uddannelse. Det ses her, at den stigende andel i arbejde og uddannelse over tid er drevet af den stigende andel af personer i arbejde. Andelen af personer i uddannelse er tilnærmelsesvis konstant over tid på 3-4 % af personerne.

Den nederste del af figuren viser, hvor stor en andel, der efter fuldført STU-forløb kommer i job med løntilskud til førtidspensionister (også kendt som skånejob). Denne andel udgør således en delmængde af andelen i arbejde fra den midterste del af figuren. Der er en stigende andel af personer i skånejob over tid fra ca. 1 % ugen efter til 4 % 48 måneder efter.

# Andel i arbejde eller uddannelse

Figur 5: Andel i arbejde eller uddannelse efter fuldført STU-forløb



Kilde: Egne beregninger på baggrund af DREAM og KOTRE

Udviklingen er tilnærmelsesvis ens på tværs af årgange

Figuren viser, hvor stor en andel af de enkelte årgange, der fuldførte et STU-forløb, som efterfølgende kommer i arbejde eller uddannelse.

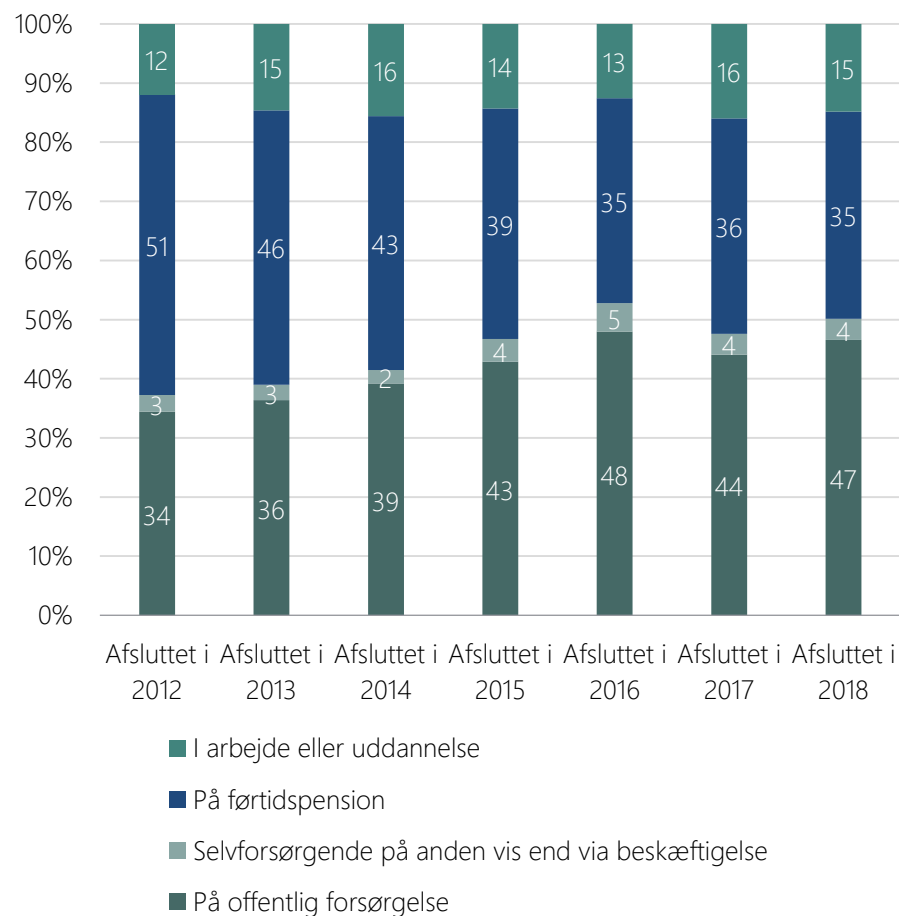
For alle årgange er ca. 6 % i arbejde eller uddannelse ugen efter, de har fuldført deres STU-forløb.

På tværs af årgangene er andelen i arbejde eller uddannelse gradvist stigende over tid. 48 måneder efter er 22-27 % i arbejde eller i gang med en uddannelse. Det vil sige at udviklingen illustreret på forrige side, ser ud til at gælde på tværs af årgangene.

Årgang 2012 udmærker sig ved at have en relativ lav andel i arbejde eller uddannelse i perioden på op til 48 måneder efter fuldført STU-forløb, mens årgang 2014 udmærker sig, ved at have en relativ høj andel i arbejde eller uddannelse.

# Potentielle arbejdstagere

Figur 6: Status 12 måneder efter fuldført STU-forløb



Kilde: Egne beregninger på baggrund af DREAM og KOTRE

Andel selvforsørgede og offentligt forsørgede er svagt stigende med årgangene

Figuren viser, hvordan forsørgelsesgrundlaget fordeler sig 12 måneder efter fuldført STU-forløb for de forskellige årgange. Personer, der er udvandret fra Danmark eller døde, fremgår ikke, da de udgør tæt på 0 %

De personer, der ender på offentlig forsørgelse eller i selvforsørgelse på anden vis end via beskæftigelse, har som udgangspunkt mulighed for at tage et arbejde. Personer på førtidspension har en nedsat arbejdsevne, men kan have mulighed for at komme i et skånejob.

I årgang 2012 var 37 % enten selvforsørgende på anden vis end beskæftigelse, eller på offentlig forsørgelse efter 12 måneder, hvilket for årgang 2018 er 51 %

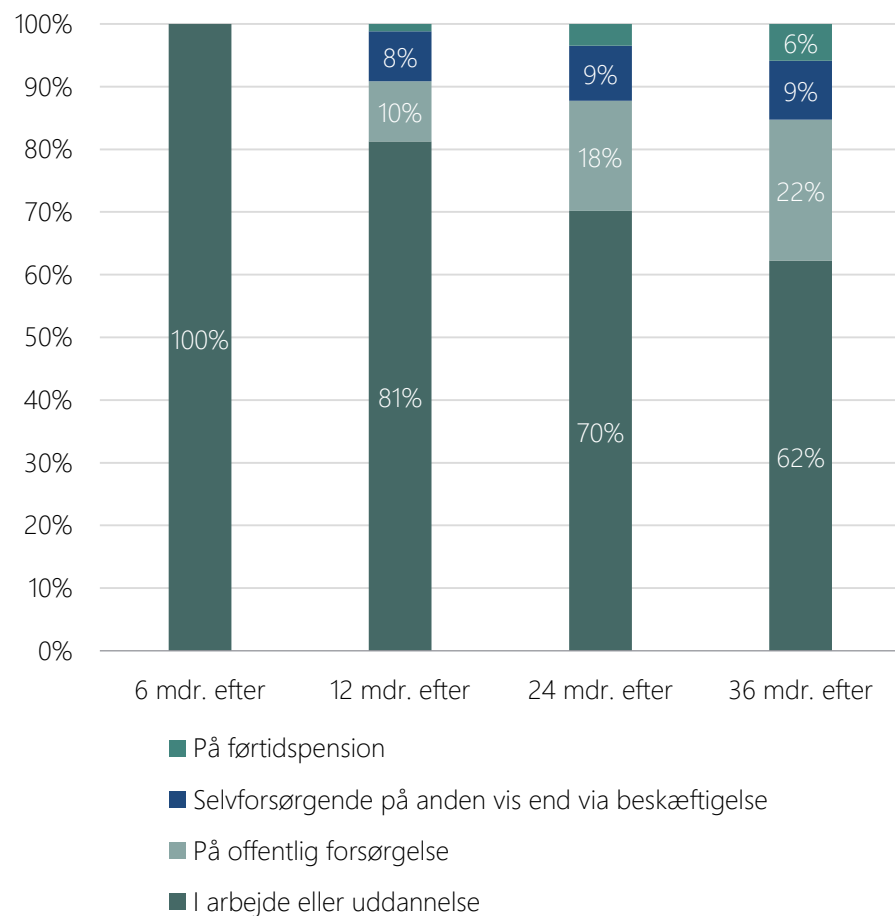
Denne udvikling er drevet af en faldende andel, der ender i førtidspension. Andelen, der ender i arbejde eller uddannelse, er tilnærmelsesvis ens for de forskellige årgange.

Førtidspensionsreformen, der trådte i kraft i januar 2013 kan have medført at andelen, der ender på førtidspension for årgang 2012, og muligvis 2013, var højere end de andre årgange. Der ses dog stadig en udvikling i andelen, der ender på førtidspension fra årgang 2014 til årgang 2018.



# Fastholdelse i arbejde eller uddannelse

Figur 7: Forsørgelsesgrundlag 12, 24 og 36 måneder efter fuldført STU-forløb for de, der seks måneder efter fuldført STU-forløb var i arbejde eller uddannelse



Kilde: Egne beregninger på baggrund af DREAM og KOTRE

## Andelen, der fastholdes i arbejde eller uddannelse falder over tid

Figuren viser de personer fra alle årgange, der efter 6 måneder var i arbejde eller uddannelse (100 %), og hvad deres arbejdsmarkedstilknytning er hhv. 12, 24 og 36 måneder efter.

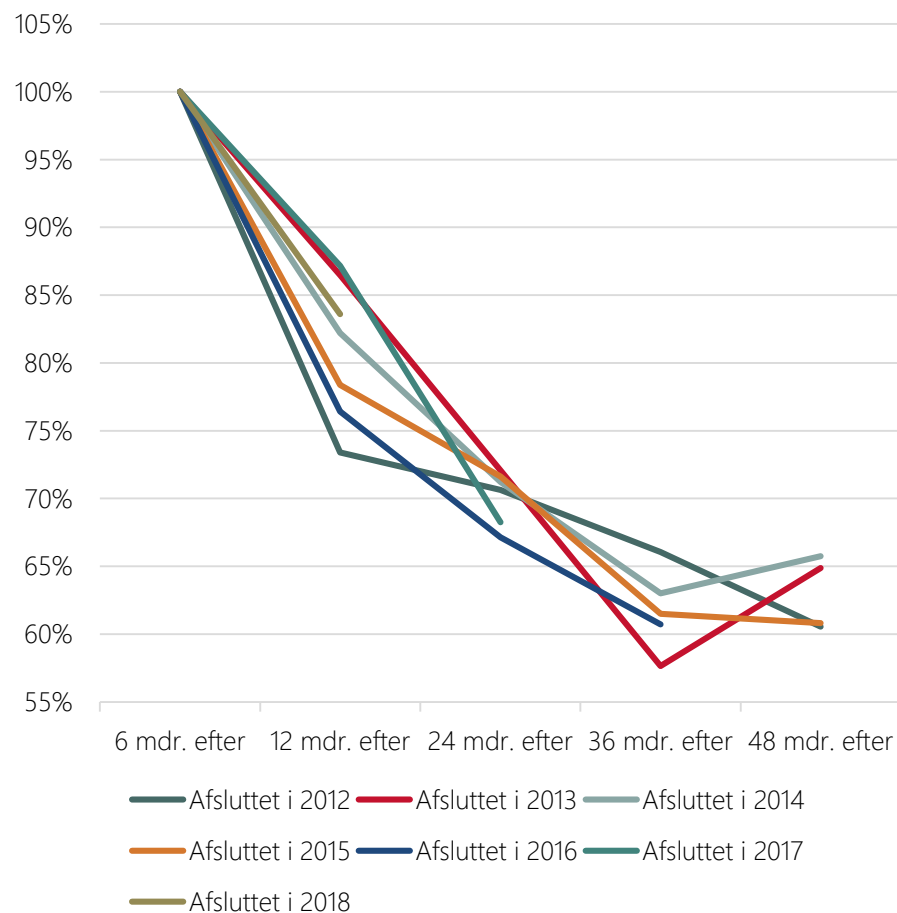
Andelen, der er fastholdt i arbejde eller uddannelse falder fra 81 % 12 måneder efter fuldført STU-forløb til 62 % 36 måneder efter fuldført STU. Der er altså over halvdelen, som er fastholdt efter 36 måneder.

De personer, der ikke fastholdes i arbejde eller uddannelse, afgår hovedsageligt til offentlig forsørgelse, men også i nogen grad til anden selvforsørgelse og førtidspension.

Bemærk at personer, der har fuldført STU-forløbet i 2018, ikke indgår i statistikken 24 og 36 måneder efter, og personer, der har fuldført forløbet i 2017, ikke indgår i statistikken 36 måneder efter, da vi ikke har data for disse tidspunkter.

# Fastholdelse i arbejde eller uddannelse

Figur 8: Andel af de, der seks måneder efter fuldført STU-forløb var i arbejde eller uddannelse, som fortsat var i arbejde eller uddannelse 12, 24, 36 og 48 måneder efter fuldført STU-forløb



Kilde: Egne beregninger på baggrund af DREAM og KOTRE

## Ingen entydig tendens til bedre eller forringet fastholdelse

Figuren viser, hvor stor en andel af personer som er i arbejde eller i gang med en uddannelse 6 måneder efter fuldført STU, som bliver fastholdt.

Ca. 61-66 % af personerne er fastholdt i arbejde eller uddannelse 48 måneder efter afsluttet STU-forløb. Der er ingen tydelig tendens til ændringerne på tværs af årgangene.

På tværs af de forskellige årgange falder fastholdelsen indtil 36 måneder efter afsluttet STU-forløb. For nogle årgange er der derefter en tendens til, at flere personer kommer tilbage i arbejde eller uddannelse.

Dermed er det positivt, at flere bliver fastholdt i arbejdsstyrken (jf. figur 5), da der er mulighed for at flere over tid kommer tilbage i arbejde eller uddannelse.

# Bilag 1: Detaljerede tabeller

# Fuldførte STU-forløb 2012

Table 1: Fuldførte STU-forløb i 2012

Fuldførte STU-Forløb i 2012	Ugen efter slut	6 mdr. efter slut	12 mdr. efter slut	24 mdr. efter slut	36 mdr. efter slut	48 mdr. efter slut	Ugen efter slut	6 mdr. efter slut	12 mdr. efter slut	24 mdr. efter slut	36 mdr. efter slut	48 mdr. efter slut
Selvforsørgelse via beskæftigelse	17	38	43	61	67	68	2%	4%	4%	6%	6%	7%
I fleksjob	4	11	17	35	58	78	0%	1%	2%	3%	6%	8%
I job med løntilskud for førtidspensionister (skånejob)	16	25	32	46	38	40	2%	2%	3%	4%	4%	4%
På SU	24	35	31	44	45	38	2%	3%	3%	4%	4%	4%
Voksenlærling	0	0	0	0	1-2	1-2	0%	0%	0%	0%	0%	0%
<b>I alt - i arbejde eller uddannelse</b>	<b>61-61</b>	<b>109-109</b>	<b>123-123</b>	<b>186-186</b>	<b>209-210</b>	<b>225-226</b>	<b>6%</b>	<b>11%</b>	<b>12%</b>	<b>18%</b>	<b>20%</b>	<b>22%</b>
På arbejdsløshedsdagpenge	0	1-2	3	4	4	8	0%	0%	0%	0%	0%	1%
På ledighedsydelse	1-2	5	12	21	23	25	0%	0%	1%	2%	2%	2%
På kontanthjælp, jobparat	1-2	0	5	0	1-2	3	0%	0%	0%	0%	0%	0%
På uddannelseshjælp, åbenlyst uddannelsesparat	0	0	0	1-2	0	0	0%	0%	0%	0%	0%	0%
<b>I alt - Afklaret til arbejdsmarked eller uddannelse</b>	<b>2-4</b>	<b>6-7</b>	<b>20-20</b>	<b>26-27</b>	<b>28-29</b>	<b>36-36</b>	<b>0%</b>	<b>1%</b>	<b>2%</b>	<b>3%</b>	<b>3%</b>	<b>3%</b>
Selvforsørgende på anden vis end via beskæftigelse	36	32	29	23	17	24	3%	3%	3%	2%	2%	2%
På uddannelseshjælp, aktivitetsparat eller uddannelsesparat	0	0	20	206	155	110	0%	0%	2%	20%	15%	11%
På kontanthjælp, aktivitetsparat	318	288	256	6	8	7	31%	28%	25%	1%	1%	1%
På integrationsydelse, aktivitetsparat	0	0	0	0	0	0	0%	0%	0%	0%	0%	0%
Forrevalidering	110	62	41	22	10	6	11%	6%	4%	2%	1%	1%
Revalidering	20	19	14	13	9	4	2%	2%	1%	1%	1%	0%
Ressourceforløb	0	1-2	1-2	26	53	70	0%	0%	0%	3%	5%	7%
Sygedagpenge	0	0	1-2	1-2	0	1-2	0%	0%	0%	0%	0%	0%
Jobafklaring	0	0	0	0	0	0	0%	0%	0%	0%	0%	0%
Barselsdagpenge	0	0	0	0	0	1-2	0%	0%	0%	0%	0%	0%
Førtidspension	484	514	525	517	533	535	47%	50%	51%	50%	52%	52%
<b>I alt - uden for arbejdsmarked og uddannelse</b>	<b>968-968</b>	<b>916-917</b>	<b>887-889</b>	<b>814-815</b>	<b>785-785</b>	<b>758-760</b>	<b>94%</b>	<b>89%</b>	<b>86%</b>	<b>79%</b>	<b>76%</b>	<b>73%</b>
Ikke bosiddende i Danmark	0	0	0	1-2	1-2	1-2	0%	0%	0%	0%	0%	0%
Død	0	1-2	1-2	4	8	12	0%	0%	0%	0%	1%	1%
<b>I alt</b>	<b>1031-1033</b>	<b>1032-1035</b>	<b>1031-1034</b>	<b>1031-1034</b>	<b>1031-1034</b>	<b>1032-1036</b>	<b>100%</b>	<b>100%</b>	<b>100%</b>	<b>100%</b>	<b>100%</b>	<b>100%</b>

Kilde: Egne beregninger på baggrund af DREAM og KOTRE

# Fuldførte STU-forløb 2013

Tablet 2: Fuldførte STU-forløb i 2013

Fuldførte STU-Forløb i 2013	Ugen efter slut	6 mdr. efter slut	12 mdr. efter slut	24 mdr. efter slut	36 mdr. efter slut	48 mdr. efter slut	Ugen efter slut	6 mdr. efter slut	12 mdr. efter slut	24 mdr. efter slut	36 mdr. efter slut	48 mdr. efter slut
Selvforsørgelse via beskæftigelse	13	26	39	52	45	54	1%	2%	4%	5%	4%	5%
I fleksjob	3	11	24	59	71	105	0%	1%	2%	6%	7%	10%
I job med løntilskud for førtidspensionister (skånejob)	18	40	47	52	56	59	2%	4%	5%	5%	5%	6%
På SU	25	34	42	39	33	35	2%	3%	4%	4%	3%	3%
Voksenlærling	0	0	0	1-2	0	0	0%	0%	0%	0%	0%	0%
<b>I alt - i arbejde eller uddannelse</b>	<b>59-59</b>	<b>111-111</b>	<b>152-152</b>	<b>203-204</b>	<b>205-205</b>	<b>253-253</b>	<b>6%</b>	<b>11%</b>	<b>15%</b>	<b>20%</b>	<b>20%</b>	<b>24%</b>
På arbejdsløshedsdagpenge	0	1-2	1-2	1-2	10	15	0%	0%	0%	0%	1%	1%
På ledighedsydelse	3	9	15	20	38	35	0%	1%	1%	2%	4%	3%
På kontanthjælp, jobparat	1-2	0	0	0	0	1-2	0%	0%	0%	0%	0%	0%
På uddannelseshjælp, åbenlyst uddannelsesparat	0	0	1-2	0	1-2	0	0%	0%	0%	0%	0%	0%
<b>I alt - Afklaret til arbejdsmarked eller uddannelse</b>	<b>4-5</b>	<b>10-11</b>	<b>17-19</b>	<b>21-22</b>	<b>49-50</b>	<b>51-52</b>	<b>0%</b>	<b>1%</b>	<b>2%</b>	<b>2%</b>	<b>5%</b>	<b>5%</b>
Selvforsørgende på anden vis end via beskæftigelse	36	31	27	19	27	14	3%	3%	3%	2%	3%	1%
På uddannelseshjælp, aktivitetsparat eller uddannelsesparat	20	235	286	212	153	109	2%	23%	28%	20%	15%	10%
På kontanthjælp, aktivitetsparat	334	97	1-2	3	4	6	32%	9%	0%	0%	0%	1%
På integrationsydelse, aktivitetsparat	0	0	0	0	0	0	0%	0%	0%	0%	0%	0%
Forrevalidering	84	43	33	13	7	1-2	8%	4%	3%	1%	1%	0%
Revalidering	11	11	10	4	3	1-2	1%	1%	1%	0%	0%	0%
Ressourceforløb	1-2	17	27	63	77	82	0%	2%	3%	6%	7%	8%
Sygedagpenge	0	1-2	1-2	3	1-2	1-2	0%	0%	0%	0%	0%	0%
Jobafklaring	0	0	0	0	0	0	0%	0%	0%	0%	0%	0%
Barseldagpenge	0	0	0	1-2	1-2	1-2	0%	0%	0%	0%	0%	0%
Førtidspension	490	482	482	497	509	512	47%	46%	46%	48%	49%	49%
<b>I alt - uden for arbejdsmarked og uddannelse</b>	<b>976-977</b>	<b>917-918</b>	<b>867-869</b>	<b>815-816</b>	<b>782-784</b>	<b>727-731</b>	<b>94%</b>	<b>88%</b>	<b>84%</b>	<b>78%</b>	<b>75%</b>	<b>70%</b>
Ikke bosiddende i Danmark	1-2	1-2	1-2	1-2	1-2	1-2	0%	0%	0%	0%	0%	0%
Død	0	0	0	0	1-2	4	0%	0%	0%	0%	0%	0%
<b>I alt</b>	<b>1040-1043</b>	<b>1039-1042</b>	<b>1037-1042</b>	<b>1040-1044</b>	<b>1038-1043</b>	<b>1036-1042</b>	<b>100%</b>	<b>100%</b>	<b>100%</b>	<b>100%</b>	<b>100%</b>	<b>100%</b>

Kilde: Egne beregninger på baggrund af DREAM og KOTRE

# Fuldførte STU-forløb 2014

Tabel 3: Fuldførte STU-forløb i 2014

Fuldførte STU-Forløb i 2014	Ugen efter slut	6 mdr. efter slut	12 mdr. efter slut	24 mdr. efter slut	36 mdr. efter slut	48 mdr. efter slut	Ugen efter slut	6 mdr. efter slut	12 mdr. efter slut	24 mdr. efter slut	36 mdr. efter slut	48 mdr. efter slut
Selvforsørgelse via beskæftigelse	27	43	50	65	69	71	2%	4%	5%	6%	6%	6%
I fleksjob	5	22	45	81	118	148	0%	2%	4%	7%	11%	13%
I job med løntilskud for førtidspensionister (skånejob)	8	25	30	40	46	48	1%	2%	3%	4%	4%	4%
På SU	40	56	47	39	24	24	4%	5%	4%	4%	2%	2%
Voksenlærling	0	0	0	0	1-2	4	0%	0%	0%	0%	0%	0%
<b>I alt - i arbejde eller uddannelse</b>	<b>80-80</b>	<b>146-146</b>	<b>172-172</b>	<b>225-225</b>	<b>258-259</b>	<b>295-295</b>	<b>7%</b>	<b>13%</b>	<b>16%</b>	<b>20%</b>	<b>23%</b>	<b>27%</b>
På arbejdsløshedsdagpenge	0	0	0	4	9	12	0%	0%	0%	0%	1%	1%
På ledighedsydelse	7	17	19	37	29	24	1%	2%	2%	3%	3%	2%
På kontanthjælp, jobparat	0	0	0	0	0	1-2	0%	0%	0%	0%	0%	0%
På uddannelseshjælp, åbenlyst uddannelsesparat	0	0	1-2	1-2	0	0	0%	0%	0%	0%	0%	0%
<b>I alt - Afklaret til arbejdsmarked eller uddannelse</b>	<b>7-7</b>	<b>17-17</b>	<b>20-21</b>	<b>42-43</b>	<b>38-38</b>	<b>37-38</b>	<b>1%</b>	<b>2%</b>	<b>2%</b>	<b>4%</b>	<b>3%</b>	<b>3%</b>
Selvforsørgende på anden vis end via beskæftigelse	27	24	25	27	31	24	2%	2%	2%	2%	3%	2%
På uddannelseshjælp, aktivitetsparat eller uddannelsesparat	417	356	303	208	139	110	38%	32%	27%	19%	13%	10%
På kontanthjælp, aktivitetsparat	4	3	1-2	1-2	3	6	0%	0%	0%	0%	0%	1%
På integrationsydelse, aktivitetsparat	0	0	0	0	0	0	0%	0%	0%	0%	0%	0%
Forrevalidering	83	44	28	10	8	7	8%	4%	3%	1%	1%	1%
Revalidering	5	1-2	4	7	7	4	0%	0%	0%	1%	1%	0%
Ressourceforløb	20	50	73	97	106	88	2%	5%	7%	9%	10%	8%
Sygedagpenge	0	0	0	1-2	1-2	5	0%	0%	0%	0%	0%	0%
Jobafklaring	0	0	0	0	0	0	0%	0%	0%	0%	0%	0%
Barseldagpenge	0	0	0	0	1-2	0	0%	0%	0%	0%	0%	0%
Førtidspension	461	462	474	481	503	518	42%	42%	43%	44%	46%	47%
<b>I alt - uden for arbejdsmarked og uddannelse</b>	<b>1017-1017</b>	<b>940-941</b>	<b>908-909</b>	<b>832-834</b>	<b>799-801</b>	<b>762-762</b>	<b>92%</b>	<b>85%</b>	<b>82%</b>	<b>75%</b>	<b>72%</b>	<b>69%</b>
Ikke bosiddende i Danmark	0	0	1-2	0	0	1-2	0%	0%	0%	0%	0%	0%
Død	0	0	1-2	4	8	8	0%	0%	0%	0%	1%	1%
<b>I alt</b>	<b>1104-1104</b>	<b>1103-1104</b>	<b>1102-1106</b>	<b>1103-1106</b>	<b>1103-1106</b>	<b>1103-1105</b>	<b>100%</b>	<b>100%</b>	<b>100%</b>	<b>100%</b>	<b>100%</b>	<b>100%</b>

Kilde: Egne beregninger på baggrund af DREAM og KOTRE

# Fuldførte STU-forløb 2015

Tabel 4: Fuldførte STU-forløb i 2015

Fuldførte STU-Forløb i 2015	Ugen efter slut	6 mdr. efter slut	12 mdr. efter slut	24 mdr. efter slut	36 mdr. efter slut	48 mdr. efter slut	Ugen efter slut	6 mdr. efter slut	12 mdr. efter slut	24 mdr. efter slut	36 mdr. efter slut	48 mdr. efter slut
Selvforsørgelse via beskæftigelse	27	51	72	86	81	87	2%	4%	6%	7%	6%	7%
I fleksjob	5	22	50	79	123	162	0%	2%	4%	6%	10%	13%
I job med løntilskud for førtidspensionister (skånejob)	8	13	16	27	29	26	1%	1%	1%	2%	2%	2%
På SU	38	62	42	56	41	35	3%	5%	3%	4%	3%	3%
Voksenlærling	0	0	0	1-2	1-2	1-2	0%	0%	0%	0%	0%	0%
<b>I alt - i arbejde eller uddannelse</b>	<b>78-78</b>	<b>148-148</b>	<b>180-180</b>	<b>249-250</b>	<b>275-276</b>	<b>311-312</b>	<b>6%</b>	<b>12%</b>	<b>14%</b>	<b>20%</b>	<b>22%</b>	<b>25%</b>
På arbejdsløshedsdagpenge	1-2	0	1-2	4	9	7	0%	0%	0%	0%	1%	1%
På ledighedsydelse	12	24	27	29	38	32	1%	2%	2%	2%	3%	3%
På kontanthjælp, jobparat	0	0	0	0	1-2	1-2	0%	0%	0%	0%	0%	0%
På uddannelseshjælp, åbenlyst uddannelsesparat	0	0	0	0	1-2	0	0%	0%	0%	0%	0%	0%
<b>I alt - Afklaret til arbejdsmarked eller uddannelse</b>	<b>13-14</b>	<b>24-24</b>	<b>28-29</b>	<b>33-33</b>	<b>49-51</b>	<b>40-41</b>	<b>1%</b>	<b>2%</b>	<b>2%</b>	<b>3%</b>	<b>4%</b>	<b>3%</b>
Selvforsørgende på anden vis end via beskæftigelse	39	41	49	31	36	30	3%	3%	4%	2%	3%	2%
På uddannelseshjælp, aktivitetsparat eller uddannelsesparat	583	460	349	243	176	136	46%	37%	28%	19%	14%	11%
På kontanthjælp, aktivitetsparat	1-2	1-2	1-2	3	6	11	0%	0%	0%	0%	0%	1%
På integrationsydelse, aktivitetsparat	0	0	1-2	1-2	0	0	0%	0%	0%	0%	0%	0%
Forrevalidering	52	24	18	8	5	4	4%	2%	1%	1%	0%	0%
Revalidering	1-2	1-2	4	4	5	3	0%	0%	0%	0%	0%	0%
Ressourceforløb	46	87	130	165	154	123	4%	7%	10%	13%	12%	10%
Sygedagpenge	1-2	0	1-2	0	4	6	0%	0%	0%	0%	0%	0%
Jobafklaring	0	0	0	0	0	0	0%	0%	0%	0%	0%	0%
Barselsdagpenge	0	0	1-2	1-2	1-2	1-2	0%	0%	0%	0%	0%	0%
Førtidspension	441	470	491	514	540	583	35%	37%	39%	41%	43%	46%
<b>I alt - uden for arbejdsmarked og uddannelse</b>	<b>1164-1167</b>	<b>1084-1086</b>	<b>1045-1049</b>	<b>970-972</b>	<b>927-928</b>	<b>897-898</b>	<b>93%</b>	<b>86%</b>	<b>83%</b>	<b>77%</b>	<b>74%</b>	<b>71%</b>
Ikke bosiddende i Danmark	0	0	1-2	1-2	1-2	0	0%	0%	0%	0%	0%	0%
Død	1-2	1-2	3	4	6	8	0%	0%	0%	0%	0%	1%
<b>I alt</b>	<b>1256-1261</b>	<b>1257-1260</b>	<b>1257-1263</b>	<b>1257-1261</b>	<b>1258-1263</b>	<b>1256-1259</b>	<b>100%</b>	<b>100%</b>	<b>100%</b>	<b>100%</b>	<b>100%</b>	<b>100%</b>

Kilde: Egne beregninger på baggrund af DREAM og KOTRE

# Fuldførte STU-forløb 2016

Tabel 5: Fuldførte STU-forløb i 2016

Fuldførte STU-Forløb i 2016	Ugen efter slut	6 mdr. efter slut	12 mdr. efter slut	24 mdr. efter slut	36 mdr. efter slut	Ugen efter slut	6 mdr. efter slut	12 mdr. efter slut	24 mdr. efter slut	36 mdr. efter slut
Selvforsørgelse via beskæftigelse	29	49	64	89	97	2%	4%	5%	7%	7%
I fleksjob	7	23	47	96	146	1%	2%	3%	7%	11%
I job med løntilskud for førtidspensionister (skånejob)	6	11	13	14	13	0%	1%	1%	1%	1%
På SU	43	57	44	56	41	3%	4%	3%	4%	3%
Voksenlærling	0	0	1-2	1-2	1-2	0%	0%	0%	0%	0%
<b>I alt - i arbejde eller uddannelse</b>	<b>85-85</b>	<b>140-140</b>	<b>169-170</b>	<b>256-257</b>	<b>298-299</b>	<b>6%</b>	<b>10%</b>	<b>13%</b>	<b>19%</b>	<b>22%</b>
På arbejdsløshedsdagpenge	0	0	0	0	7	0%	0%	0%	0%	1%
På ledighedsydelse	6	23	27	36	32	0%	2%	2%	3%	2%
På kontanthjælp, jobparat	0	0	0	0	0	0%	0%	0%	0%	0%
På uddannelseshjælp, åbenlyst uddannelsesparat	0	0	0	0	1-2	0%	0%	0%	0%	0%
<b>I alt - Afklaret til arbejdsmarked eller uddannelse</b>	<b>6-6</b>	<b>23-23</b>	<b>27-27</b>	<b>36-36</b>	<b>40-41</b>	<b>0%</b>	<b>2%</b>	<b>2%</b>	<b>3%</b>	<b>3%</b>
Selvforsørgende på anden vis end via beskæftigelse	49	57	65	46	49	4%	4%	5%	3%	4%
På uddannelseshjælp, aktivitetsparat eller uddannelsesparat	700	547	441	276	190	52%	41%	33%	20%	14%
På kontanthjælp, aktivitetsparat	3	3	1-2	3	8	0%	0%	0%	0%	1%
På integrationsydelse, aktivitetsparat	3	3	3	0	0	0%	0%	0%	0%	0%
Forrevalidering	50	28	23	13	12	4%	2%	2%	1%	1%
Revalidering	1-2	6	6	8	6	0%	0%	0%	1%	0%
Ressourceforløb	56	110	145	175	165	4%	8%	11%	13%	12%
Sygedagpenge	0	1-2	0	3	1-2	0%	0%	0%	0%	0%
Jobafklaring	0	0	0	0	0	0%	0%	0%	0%	0%
Barselsdagpenge	0	0	0	0	0	0%	0%	0%	0%	0%
Førtidspension	396	431	468	529	569	29%	32%	35%	39%	42%
<b>I alt - uden for arbejdsmarked og uddannelse</b>	<b>1258-1259</b>	<b>1186-1187</b>	<b>1152-1153</b>	<b>1053-1053</b>	<b>1000-1001</b>	<b>93%</b>	<b>88%</b>	<b>85%</b>	<b>78%</b>	<b>74%</b>
Ikke bosiddende i Danmark	0	0	1-2	3	5	0%	0%	0%	0%	0%
Død	0	0	0	1-2	4	0%	0%	0%	0%	0%
<b>I alt</b>	<b>1349-1350</b>	<b>1349-1350</b>	<b>1349-1352</b>	<b>1349-1351</b>	<b>1347-1350</b>	<b>100%</b>	<b>100%</b>	<b>100%</b>	<b>100%</b>	<b>100%</b>

Kilde: Egne beregninger på baggrund af DREAM og KOTRE



# Fuldførte STU-forløb 2017

Tabel 6: Fuldførte STU-forløb i 2017

Fuldførte STU-Forløb i 2017	Ugen efter slut	6 mdr. efter slut	12 mdr. efter slut	24 mdr. efter slut	Ugen efter slut	6 mdr. efter slut	12 mdr. efter slut	24 mdr. efter slut
Selvforsørgelse via beskæftigelse	21	43	63	73	2%	4%	5%	6%
I fleksjob	10	41	66	111	1%	3%	6%	9%
I job med løntilskud for førtidspensionister (skånejob)	1-2	5	5	5	0%	0%	0%	0%
På SU	36	58	55	54	3%	5%	5%	5%
Voksenlærling	0	1-2	1-2	0	0%	0%	0%	0%
<b>I alt - i arbejde eller uddannelse</b>	<b>68-69</b>	<b>148-149</b>	<b>190-191</b>	<b>243-243</b>	<b>6%</b>	<b>12%</b>	<b>16%</b>	<b>20%</b>
På arbejdsløshedsdagpenge	0	0	0	3	0%	0%	0%	0%
På ledighedsydelse	16	21	22	28	1%	2%	2%	2%
På kontanthjælp, jobparat	0	0	0	0	0%	0%	0%	0%
På uddannelseshjælp, åbenlyst uddannelsesparat	0	0	1-2	1-2	0%	0%	0%	0%
<b>I alt - Afklaret til arbejdsmarked eller uddannelse</b>	<b>16-16</b>	<b>21-21</b>	<b>23-24</b>	<b>32-33</b>	<b>1%</b>	<b>2%</b>	<b>2%</b>	<b>3%</b>
Selvforsørgende på anden vis end via beskæftigelse	42	44	42	49	4%	4%	4%	4%
På uddannelseshjælp, aktivitetsparat eller uddannelsesparat	618	442	360	240	52%	37%	30%	20%
På kontanthjælp, aktivitetsparat	3	1-2	1-2	1-2	0%	0%	0%	0%
På integrationsydelse, aktivitetsparat	4	1-2	1-2	1-2	0%	0%	0%	0%
Forrevalidering	20	15	13	8	2%	1%	1%	1%
Revalidering	1-2	4	6	5	0%	0%	1%	0%
Ressourceforløb	55	105	112	114	5%	9%	9%	10%
Sygedagpenge	0	0	1-2	1-2	0%	0%	0%	0%
Jobafklaring	0	0	0	0	0%	0%	0%	0%
Barseldagpenge	0	0	0	1-2	0%	0%	0%	0%
Førtidspension	358	401	434	486	30%	34%	36%	41%
<b>I alt - uden for arbejdsmarked og uddannelse</b>	<b>1101-1102</b>	<b>1013-1015</b>	<b>970-973</b>	<b>906-910</b>	<b>93%</b>	<b>85%</b>	<b>82%</b>	<b>76%</b>
Ikke bosiddende i Danmark	1-2	1-2	1-2	1-2	0%	0%	0%	0%
Død	1-2	4	5	6	0%	0%	0%	1%
<b>I alt</b>	<b>1187-1191</b>	<b>1187-1191</b>	<b>1189-1195</b>	<b>1188-1194</b>	<b>100%</b>	<b>100%</b>	<b>100%</b>	<b>100%</b>

Kilde: Egne beregninger på baggrund af DREAM og KOTRE

# Fuldførte STU-forløb 2018

Tabel 7: Fuldførte STU-forløb i 2018

Fuldførte STU-Forløb i 2018	Ugen efter slut	6 mdr. efter slut	12 mdr. efter slut	Ugen efter slut	6 mdr. efter slut	12 mdr. efter slut
Selvforsørgelse via beskæftigelse	26	48	62	2%	4%	6%
I fleksjob	15	35	59	1%	3%	6%
I job med løntilskud for førtidspensionister (skånejob)	1-2	1-2	1-2	0%	0%	0%
På SU	25	44	36	2%	4%	3%
Voksenlærling	0	0	0	0%	0%	0%
<b>I alt - i arbejde eller uddannelse</b>	<b>67-68</b>	<b>128-129</b>	<b>158-159</b>	<b>6%</b>	<b>12%</b>	<b>15%</b>
På arbejdsløshedsdagpenge	0	0	0	0%	0%	0%
På ledighedsydelse	10	19	19	1%	2%	2%
På kontanthjælp, jobparat	0	0	0	0%	0%	0%
På uddannelseshjælp, åbenlyst uddannelsesparat	0	0	0	0%	0%	0%
<b>I alt - Afklaret til arbejdsmarked eller uddannelse</b>	<b>10-10</b>	<b>19-19</b>	<b>19-19</b>	<b>1%</b>	<b>2%</b>	<b>2%</b>
Selvforsørgende på anden vis end via beskæftigelse	44	34	38	4%	3%	4%
På uddannelseshjælp, aktivitetsparat eller uddannelsesparat	564	419	354	53%	39%	33%
På kontanthjælp, aktivitetsparat	0	0	0	0%	0%	0%
På integrationsydelse, aktivitetsparat	8	5	5	1%	0%	0%
Forrevalidering	11	5	5	1%	0%	0%
Revalidering	0	1-2	1-2	0%	0%	0%
Ressourceforløb	69	107	109	6%	10%	10%
Sygedagpenge	0	1-2	0	0%	0%	0%
Jobafklaring	0	0	0	0%	0%	0%
Barseldagpenge	0	0	1-2	0%	0%	0%
Førtidspension	295	346	375	28%	32%	35%
<b>I alt - uden for arbejdsmarked og uddannelse</b>	<b>991-991</b>	<b>918-920</b>	<b>888-890</b>	<b>93%</b>	<b>86%</b>	<b>83%</b>
Ikke bosiddende i Danmark	0	1-2	1-2	0%	0%	0%
Død	1-2	1-2	1-2	0%	0%	0%
<b>I alt</b>	<b>1069-1071</b>	<b>1067-1072</b>	<b>1067-1072</b>	<b>100%</b>	<b>100%</b>	<b>100%</b>

Kilde: Egne beregninger på baggrund af DREAM og KOTRE

# Bilag 2: Data og metode

# Data og metode

## Perioden

---

Bevægelser på arbejdsmarkedet for personer, der har fuldført et STU-forløb, er udført i perioden 2012-2018 for hvert kalenderår.

Ved at afgrænse perioden til 2018 som seneste år i analysen, er hvert år sammenligneligt, idet der er data for hele 2018.

Derudover går den tilgængelige version af DREAM frem til ultimo 2019. Dermed er det muligt at følge arbejdsmarkedsstatus for personer, der afslutter et forløb i december 2018, 12 måneder frem. Ligeledes vil der være arbejdsmarkedsstatus for de personer, der afslutter et forløb i 2017 24 måneder frem, og de der afslutter i 2016 36 måneder frem.

Personer der afslutter et STU-forløb i perioden 2012-2015 følges i 48 måneder efter afsluttet forløb.

Arbejdsmarkedsstatus i DREAM er opgjort hver uge. Det afgøres derfor, hvilken uge, slutdatoen ligger i. Arbejdsmarkedsstatus 6 måneder efter slut findes ved arbejdsmarkedsstatus 26 uger efter slut. 12 måneder = 52 uger efter, 24 måneder = 104 uger efter osv.

## Identifikation af afsluttede STU-forløb

---

Et afsluttet STU-forløb identificeres ved hjælp af datasættet KOTRE, ved at en person har koden "Uddannelse afgang" fra et STU-forløb. Der er så en tilhørende slutdato, der benyttes til at identificere, hvilket år uddannelsen er afsluttet i.

## Definitioner af arbejdsmarkedsstatus

---

### Offentlig forsørgelse:

Alle typer af offentlig forsørgelse er defineret ud fra ydelsesvariablene i DREAM, der har forskelligt datagrundlag for hver ydelsestype. Der forekommer kun 1 ydelseskode pr. uge i DREAM, og deres rangorden kan findes i DREAM-vejledning version 44 v2, der ligger tilgængelig på Danmarks Statistiks hjemmeside.

### Selvforsørgelse

De uger, hvor en borger ikke modtager offentlig forsørgelse er som udgangspunkt markeret med "selvforsørgende". Selvforsørgelse bliver her opdelt på selvforsørgende via beskæftigelse og selvforsørgende på anden vis end via beskæftigelse. Hvis en borger er markeret med "selvforsørgende" i en uge, betegnes det som selvforsørgende via beskæftigelse, hvis borgeren har modtaget arbejdsmarkedsbidragspligtig indkomst i den måned, ugen ligger i. Hvis dette ikke er tilfældet, betegnes det som selvforsørgende på anden vis end via beskæftigelse.

### Grupperinger

Der henvises til gruppen "i arbejde eller uddannelse". De dækker over følgende, som i tabellerne på side 12-18 kan aflæses i "i alt – arbejde eller uddannelse":

#### Uddannelse:

- SU-berettigede uddannelser, enten med eller uden ydelse
- Voksenlærlinge

#### Arbejde:

- Selvforsørgende via beskæftigelse
- Fleksjob
- Job med løntilskud for førtidspensionister (skånejob)

# Data og metode

## Sammenlignelighed med tidligere analyse

Data er trukket fra Beskæftigelsesministeriets forløbsdatabase DREAM. Opgørelserne for 2012-2014 kan sammenlignes med den tidligere analyse udarbejdet af Analyze!. Der vil her være små afvigelser af flere årsager:

- I den nye opgørelse er STU-forløb identificeret i Danmarks Statistiks komprimerede elevregister, hvor de før blev leveret af Styrelsen for IT og Læring
- Der forekommer løbende efterregistreringer på arbejdsmarkedsstatus i DREAM, hvilket i mindre grad vil påvirke bestande tilbage i tid.
- Højbjerg Brauer Schultz kan som dataansvarlig underlagt GDPR-lovgivning ikke publicere bestande, der muliggør identifikation af enkeltpersoner – se også afsnittet om anonymitet og diskretionering

## Anonymitet og diskretionering

Højbjerg Brauer Schultz kan som dataansvarlig underlagt GDPR-lovgivning ikke publicere bestande, der muliggør identifikation af enkeltpersoner.

Derfor vil det for nogle statustilstande ikke være muligt at afrapportere for alle statustidspunkter, og kurverne i de relevante grafer vil ikke fremgå for disse tidspunkter.

I baggrundstabellerne på side 12-18, er diskretionering implementeret ved at afrapportere intervaller i stedet for det præcise tal, hvor det ellers måtte være muligt at identificere enkeltpersoner. Procenter er i tabellerne udregnet ved brug af gennemsnittet fra intervallerne som i eksemplet herunder:

Fuldførte STU-forløb i 2012	6 mdr. efter slut (Antal)	6 mdr. efter slut (Procent)
På kontanthjælp, aktivitetsparat	288	28%
I alt	1032-1035	100%

$$\frac{288}{(1032 + 1035)/2} = 28\%$$